

ZPRA- VODAJ



*Valná hromada
ČMZS*

*11. června 2005
v Opavě*

pod patronací firmy KOMAS spol. s r.o.

bližší informace Zpravodaj č. 2/2005

1/2005

Úvodní slovo

Vážení členové cechu, jeho obchodní přátelé a příznivci, dostáváte do ruky první číslo cechovního ZPRAVODAJE v roce 2005. Jak jsem se již zmiňoval v poslední zpravodaji minulého roku, je tento rok tedy rok 2005 pro náš Cech významný tím, že podle stanov Cechu je rokem volebním. Celé představenstvo včetně mne je si této skutečnosti vědomo a přistupujeme k této záležitosti s plnou vážností.

Konání volební valné hromady předpokládáme uskutečnit 11. června 2005 v Opavě pod patronací firmy KOMAS s.r.o. Již v lednu jsem se sešel s panem Říhou a zástupci dozorčí rady panem Ing. Dolejšem a panem Švingalem, abych s nimi prodiskutoval jejich stanovisko k obsazení představenstva a celému volebnímu aktu. Dozorčí rada navrhla, aby představenstvo bylo rozšířeno na 15 členů, především z řad fyzických osob zámkařů – zámečnicků a klíčařů. Dále zástupci dozorčí rady navrhli, aby dozorčí rada byla v příštím tříletém období pětičlenná. Já se s těmito návrhy plně ztotožňuji. Jsem si však vědom, že získat některé z Vás pro práci v předsednictvu a dozorčí radě tak, aby byl tento požadavek naplněn bude velmi obtížné. Proto jsem požádal dozorčí radu a představenstvo, aby vytypovali některé z Vás, oslovili je a přiměli k užší spolupráci. I já sám jsem začal některé z Vás oslovovat a tuto záležitost s Vámi projednávat.

Zároveň Vás tímto vyzývám, kdo má chuť a možnost s námi začít pracovat v představenstvu Cechu či jeho dozorčí radě, zavolejte, dejte vědět a to přímo mně nebo kterémukoliv členu představenstva či dozorčí radě.

Při obsazování představenstva se též, pokud to bude jen trochu možné, budeme snažit dodržet plošné pokrytí celé republiky tak, aby jednotlivé oblasti, regiony, kraje měly v představenstvu svého zástupce a měli jste tak k nám blíže.

Ing. Petr KOKTAN
cechmistr

Předběžná kandidátka

Jako kandidáti do představenstva pro volební období 2005 až 2008 jsou navrženi:

- TREZOR TEST s.r.o., Klecany – Ing. Petr Koktan
- Guard – Mudroch, spol. s r.o., Tišnov – Ing. Tomáš Cvek
- HOBES spol. s r.o., Horní Benešov – Zdeněk Kuchař
- FAB a.s., Rychnov nad Kněžnou – Hledík (změna za Ing. Bayera))
- ROSTEX VYŠKOV, s.r.o. - Ing. Václav Novotný (změna za pana Meisnera)
- KOMAS, spol. s r.o., Opava – (zatím není návrh)
- TOKOZ a.s., Žďár nad Sázavou – Jaroslav Jelínek
- ROVEL, spol. s r.o., Zlín – Ing. Ladislav Meisner (nová kandidatura)
- Boris Mahdal, Olomouc
- Jan Novotný, Brno
- H & B s.r.o., Cheb – Ladislav Beránek ml.
- LA GARD & MECHATRONIC s.r.o., Frenštát pod Radhoštěm – Ing. Oldřich Schwarz
- Václav Čapek, Třinec
- Oldřich Říha, Praha
- Arnošt Bajer, Brno
- Jiří Mazač, Ing., Praha (nová kandidatura)

- KLÍČE – ZÁMKY – TREZORA Urbanec a spol., s.r.o., Ostrava – Jaromír Urbanec (nová kandidatura)
- Karel Burian, Tachov (nová kandidatura)
- Jiří Sacher, Liberec (nová kandidatura)

Jako kandidáti do dozorčí rady

- Karel Dolejš, Ing., Havířov
- Josef Švingal, Teplice
- Josef Šimečka, Strakonice
- Pavel Ryšavý, Zlín (nová kandidatura)
- Jan Axmann, Odry (nová kandidatura)
-

Informace o placení členských příspěvků v roce 2004

Cech mechanických zámkových systémů ČR měl v roce 2003 122 platících členů. Fyzických osob bylo 95 právnických osob 27.

Pro nezaplacení členských příspěvků v roce 2003 bylo vyloučeno na Valné hromadě 2004 konané v Brně 15 členů. Dva členové cechu ukončili členství na vlastní žádost. Na této VH bylo přijato 11 nových členů.

Ze stávajících a nových členů uhradilo členské příspěvky za rok 2004 112 členů. Právnických osob bylo 26 a fyzických 86.

Členům, kterým byla zaslána upomínka o neuhrazení příspěvků v roce 2004 s fakturou, bude rozeslána ještě jedna výzva k zaplacení a pokud členské příspěvky neuhradí, bude na Valné hromadě podán návrh na jejich vyloučení. Jedná se o 16 členů CMZS.

Faktury s výzvou na úhradu příspěvků za rok 2005 budou rozeslány v průběhu dubna. Dle stanov je splatnost do konce dubna.

Oldřich Říha
pokladník

TO NEJLEPŠÍ Z KROMERA

aneb KROMER – značka jistoty

U zámkové techniky existují dvě modly, ke kterým vzhlíží většina odborníků s úctou a obdivem. V první řadě je to dveřní zámek, respektive **cylindrická vložka** dveřního zámku, vynalezená Američanem Linus Yalem (patentována v r. 1847) a později modifikovaná a vylepšená po celé Evropě k téměř dokonalosti. Slouží plných 150let! Druhou modlou je **trezorový klíčový zámek** v modifikaci Němce Theodora Kromera a nazvaný Protector (patentovaný v r. 1871, a ve své preciznosti a bezpečnosti nenašel v mechanických zámcích přemožitele za celých 130 let! Nutno ale dodat, že princip protektorového zámku se do Evropy dostal rovněž ze severní Ameriky, podobně jako cylindrická vložka).

Osobně si při slově „hodinky“ vybavím Švýcarsko, jako většina lidí, a tentýž proces mi proběhne hlavou při pojmu „trezorový zámek“, jen s tím rozdílem, že se mi vybaví pojem „Kromer – Německo“. To se již nevybaví každému, jednak proto, že v našich zemích se používaly hlavně mechanické zámky Wertheim a jim podobné, a jednak proto, že v dnešní době jsou více známy trezorové zámky heslové. Ale stejně si myslím, že mě odborníci chápou a ví o čem je řeč.

Theodor Kromer je Němec, narodil se v roce 1839. Jeho vynálezectví bylo předurčeno absolvováním inženýrské školy v Německu a získáváním zkušeností v technicky vyspělé Anglii. Nabyté znalosti ještě rozšířil za svého pobytu v Severní

Americy, což se nakonec projevilo v jeho pozdějším konání, kdy v Německu vybudoval továrnu na zámky a stvořil řadu unikátních konstrukcí zámkové techniky. Jeho výrobky, svou konstrukcí a kvalitou, se staly v oboru pojmem a je pochopitelné, že byly instalovány do nejbezpečnějších trezorů a byly prodávány do celého světa.

Specializovaná továrna Kromer vyráběla různé typy zámků od dveřních typů, přes zámky trezorové klíčové až po zámky trezorové heslové a časové. Její produkce obsahovala i různé zámkové doplňky (lafety, blokovací systém SBE, atd.) a konečně i celé zabezpečovací systémy. V plejádě výrobků jsou obsaženy vysoce kvalitní zámky pro dveře, sejfy a trezory – zejména:

6 stavítkové systémy Secura a Novum,

7 stavítkové systémy Novum a Monovar,

8 stavítkové systémy Monovar a Convar,

9 stavítkové systémy Novum,

14 stavítkové systémy Protector Standard a Protector BK 55K.

My si nostalgicky připomeneme lahůdky produkce firmy Kromer a sice trezorové závorové **zámky s vyměnitelným klíčem** a klenot trezorové zámkové techniky **zámek Protector**. Přestavitelné zámky – tedy zámky s vyměnitelným klíčem - poskytují výhodu v situacích, kdy je nutné změnit ihned uzamykací systém, například při ztrátě klíče nebo při trvalé změně personálu na pracovišti, odchodu problémového pracovníka apod. Výměna klíče se provádí prakticky okamžitě, aniž se přeruší chod podniku či jejího pracoviště na kterém je umístěn trezor pokladny. Přičemž se nemusí vyměňovat zámek – vymění se pouze klíč! Po nastavení zámku na nový klíč ale již původním klíčem nelze zámek odemknout. Celé přestavění stavítek na novou variaci klí-

če je velice snadné a jak již bylo řečeno, není přitom nutná demontáž zámku. Nutné ale je, provádět celou operaci výměny klíče při otevřených dveřích trezoru, za pomoci přeheslovacího klíče (což je technologie všech překódovatelných zámků včetně heslových, mimo tzv. „semaforovou“ cylindrickou vložku).

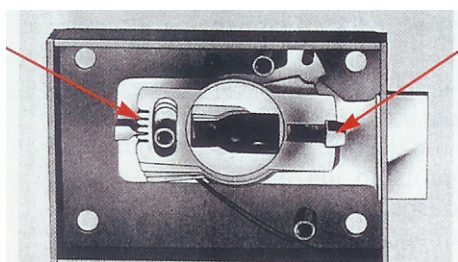
a) Systém CONVAR

Jedná se o přestavitelný zámek s vyměnitelným klíčem, určený pro kovové dveře všech druhů. Používá se pro případy náhlé změny způsobené ztrátou klíče a nebo v případě, kdy je zapotřebí ihned změnit uzavírací systém díky změny personálu podniku či odchodu některého pracovníka. Jedná se o zámek tvaru obdélníku, rozměrů 64 x 115 mm a tloušťky 24,5 mm, stabilně zabudovaného na vnitřní straně dveří trezoru. Zámek má klasický závorový princip tzn., že uzavírací závora je součástí zámku a je přímo ovládaná otáčením klíče, přičemž se závora pohybuje do jedné strany (typy 2400 a 2410) nebo do tří stran – (třícestný typ 2405). Vyrobené klíče se dodávají buď jednotlivé a nebo párované po 2,3 i více kusech dle přání zákazníka.. Klíč je oboustranný – motýlkový, to znamená že má vyřezané zubové drážky na obou „křídlech“ klíče.. Válcová konstrukce vychází principiálně z konstrukce zámku Novum. Přestavitelný zámkový mechanismus obsahuje 8 odpružených plochých stavítek, s vnitřním otvorem pro oboustranné ovládní otáčením klíče v zámku. Klíč se nasazuje na kolík. Konstrukce zámku umožňuje vytvoření 700000 možných variací klíčů – podle rozdílných výšek jejich zubů.

Pro potřebu výměny klíče není zapotřebí demontáž zámku a provádí se při otevřených dveřích (to znamená, že závora je do zámku zasunutá) a sice vložením a pootočením nového klíče, po předchozím posunu bloku stavítek tzv. přeheslovacím klí-

čem. Na levé pravém konci mají stavítka zářez pro zasouvání závorového kolíku, kdežto na pravém konci mají 5 překódovacích zářezů, do kterých je zasunut kódovací kolík. Ten je pevně uchycen na nosné stěně zámku a právě změna vzájemné polohy tohoto kódovacího kolíku a zářezů ve stavítkách určuje nastavení zámku na kód (zuby) klíče. Z obrázku č. 1 je celý systém patrný.

Obr.č.1 –Pohled na zámek CONVAR.



Na základové desce se pohybuje závora zámku, jejíž závorový kolík se při správném klíči zasouvá do drážek ve stavítkách. Uprostřed stavítek jsou jejich otvory pro zasunutí a otáčení klíče. Zcela napravo končí stavítka zářezy, do kterých pevně zapadá přestavovací kolík.

b) Systém MONOVAR

Opět se jedná o přestavitelný zámek, ale výrazně odlišné konstrukce zámkového systému, s jinou přestavitelnou mechanikou, respektive s jiným zajištěním nově nastaveného kódu.

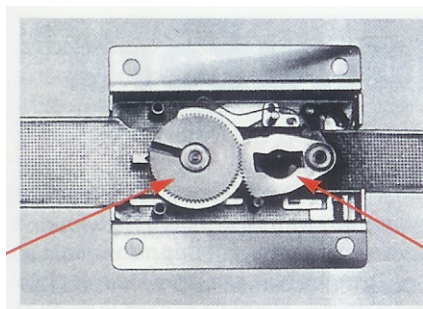
Zámek má opět klasický obdélníkový tvar, rozměrů 64 x 90 x 20 mm, s jednozávorovým systémem s výsunem závory pouze do jedné strany (typ 2410) nebo do dvou a tří stran (typy 2400 a 2405).

Důvod použití tohoto druhu zámku, podmínky instalace a přestavění systému na jiný klíč, jsou stejné jako u systému Convar.

Na obrázku je vidět svazek stavítek uložených otočně kolem kolíku na jedné straně, přičemž na druhé straně mají kruhovou stranu ozubenou. Mají opět oboustranné vnitřní křivky, kterými jsou zasunutým klíčem ovládány. Součástí zámku je i ozu-

bené kolo, které zabírá s ozubeným segmentem stavítek Kolo má na jedné straně drážku pro zasunutí závorového kolíku. Z obrázku je patrné, že změnou místa (bodu) záběru se mění poloha vnitřních křivek stavítek a tím tedy i rozměry (výšky) zubů klíče. Z obrázku č. 2 je celý systém patrný.

Obr. č. 2 – Zámek **MONOVAR**.

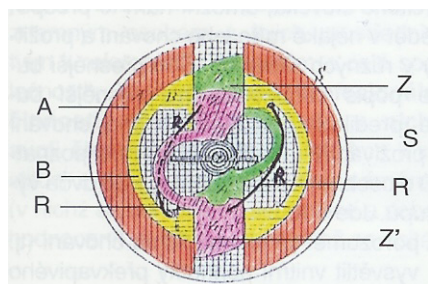


Zámek se sestává ze dvou částí. Napravo obrázku je vidět klasický svazek stavítek, které mají na své levé straně ozubení. Vlevo je otočné ozubené kolo, zapadající do ozubení stavítek a pohybující se při otáčení klíče zasunutého do stavítkového svazku. Otáčením se nastavuje výřez v ozubeném kole až je přesně nastaven pro zasunutí závorového kolíku.

c) **PROTECTOR**

Pro pochopení principu tohoto zámku použijeme jeho schéma, uveřejněné v roce 1920 ing. Večeřem v knize Zámkařství.

Obr.č. 3 - **Řez PROTEKTOREM**

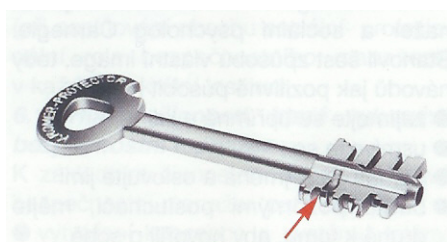


Vnější a vnitřní válce A,B jsou překryty krytkou S. Stavítka Z a Z' jsou tlačena do výřezu vnějšího válce ocelovými planžetami R. Po zasunutí a pootočení klíčem se stavítka zasunou do středu zámku a umožní tak otáčení vnitřního válce.

Současná podoba tohoto špičkového zámku má 2 varianty: **Protector Standard** a **Protector BP 55K**, přičemž druhá varianta se odlišuje vyšším stupněm zabezpečení proti násilí a chemickému napadení.

Zámky jsou kruhového tvaru a z vnějšího povrchu nelze uspořádání uzamykacího systému spatřit. Konstrukce spočívá v soustavě dvou přesně do sebe zapadajících válců, z nichž vnější je stacionární a určený pro připevnění na stěnu dveří či zabezpečeného zařízení. Oba válce mají v určitém místě proti sobě zářezy pootočené o 180°. Vnitřní dutý válec je aktivní, je otočný a je v něm uložen celý zámkový systém, jehož základem je 14 plochých stavítek uložených ve dvojicích vedle sebe s opačným posunem tak, že jedno stavítko svým nosem zasahuje do jednoho zářezu a druhé stavítko naopak do druhého zářezu na opačné straně válců. Tím je zamezeno samovolné otáčení vnitřního válce ve válci vnějším. Otáčení válce je možné teprve po nuceném odsunutí odpružených stavítek a to pomocí pootočení zasunutého klíče.

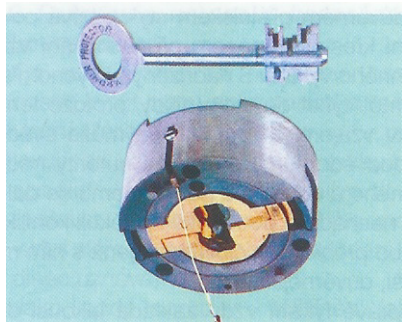
Obr.č. 4 - Klíč k zámku PROTECTOR



Vnitřní otočný válec má z vnějšku kolík, který při otáčení válce posouvá závoru trezorového zámku nebo tuto závoru odblokuje. Průměr vnějšího válce je 68 mm – to je relativně malý rozměr a výška vlastního zámku je 34 mm. Zámek obsahuje ještě řadu mechanických zábran mezi stavítky, což se projevilo na tvaru zářezů zubů motýlkového klíče, včetně rafinovaných zářezů vedených šikmo k ose klíče. Z těchto důvodů je klíč Protektoru velice těžko kopírovatelný. Klíč má délku 80 mm, šířku motýlku

23,5 mm, výšku křídel zubů 19 mm, průměr dřívku 7 mm a otvor vnitřní dutiny má průměr 3,9 mm.

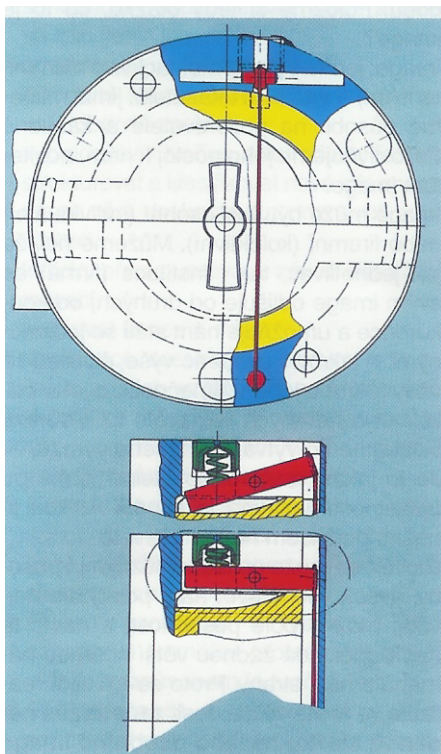
Obr.č. 5 - Zámek PROTECTOR v současné podobě.



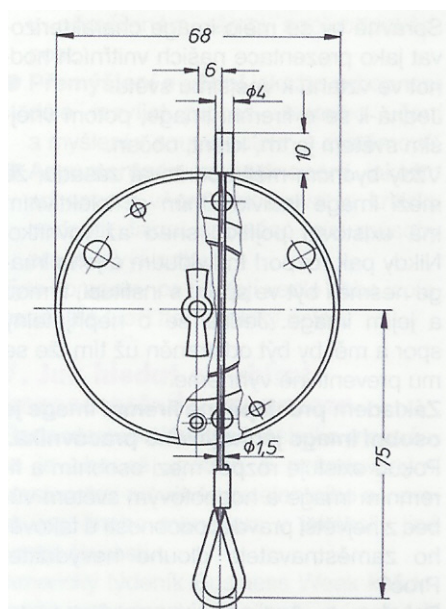
Když se to tak vezme celkově – jedná se vlastně o mohutnou lamelovou cylindrickou vložku, která po odblokování zábran (odsunutí stavítek) umožní otáčení vnitřního válce (cylindru) a přenášení rotačního pohybu na přímočarý pohyb závory zámku. A to je podobná činnost jakou vykonává ozub klasické cylindrické vložky.

Doplňkem zámků bývá dle přání zákazníka i bezpečnostní lanková zábrana, která vychází z tradice „revolučních zábran“ ještě z C.K. Rakouska a I. Republiky ČSR. Lanková zábrana je dvojího provedení - první je určené pro zablokování vlastního zámku Protector a druhé je určené pro zablokování závory trezoru a tím zamezení otevření dveří trezoru.

V obou případech se jedná o měděné lanko průměru 1,5 mm a chrání zámek proti útoku vrtáním nebo proti použití kyseliny.



Obr.č. 6 - Lanková zábrana uvnitř zámku. Z vnější strany zámku není vidět.



Obr.č. 7 – Lanková zábrana s okem.. Prochází zámkem a na oko se zavěšuje „závaží“, které při přetržení lanka spadne a blokuje posunutí závory trezoru.

Ing. Ladislav Toms

Informace z tisku

V Hospodářských novinách ve stati Svět věcí/Domácí technika vyšel dne 22. března 2005 článek „**Historický trezor si můžete nechat opravit**“ od autora Přemysla Součka. Některé informace v něm uváděné Vám přinášíme.

Historický trezor si můžete nechat opravit

Staré trezory "popelky" by už bezpečnostní třídu nedostaly, ale stále mohou odvést dobrou službu. Po renovaci totiž mohou stát klidně v obývacím pokoji jako pěkný doplněk interiéru.

Máte na chalupě nebo v bytě po babičce letitý trezor, jehož stěny už notně poznamenal rez? Klíče už se dávno ztratily a zámkové mechanismy jsou beznadějně zatuhlé? Jestli se přesto nemůžete s tímhle kusem "nábytku" rozloučit, můžete si jej nechat odborně renovovat. Cena takové operace včetně dopravních a stěhovacích nákladů snadno překročí 10 tisíc korun, ale výsledek, jak můžete posoudit na fotografiích, stojí za to.

Kolik co stojí

Jednotlivé jednostranné trezorové klíče, které si možná budete chtít nechat přidělat, představují náklady v řádu pár set korun. Jestli má váš trezor takzvaný píchací klíč, který se již v současnosti nepoužívá, budete si na nový muset připravit zhruba 900 korun. Píchací klíč vypadá leckdy stejně jako obyčejný jednostranný, ale "zuby" má i z čelní strany. Oprava samotného zámkového mechanismu přijde přibližně na 3500 - 4000 korun. V případě, že jste získali trezor zamčený, cena práce se zvýší o asi 1000 korun.

Je-li potřeba také renovovat stěny, jejich fládrování, počítejte s dalšími náklady v rozmezí 2500 až 5000 korun. K uvedeným cenám musíte ovšem ještě připočítat ná-

klady na stěhování a dopravu trezoru. Zejména u těžkých kusů se cena zvýší poměrně značně. Cenu stěhování ovlivňuje i to, ze kterého patra je potřeba stěhovat. Pokud nemáte starý trezor, ale chtěli byste něco takového mít, můžete si rovnou koupit renovovaný. V takovém případě počítejte s investicí 20 - 25 tisíc korun.



FOTO: HR - JAN ŠLUDROCH

Vlevo nahoře je otevřená »popelka« s dobře patrnou vnitřní schránkou, vpravo stejný trezor po uzavření píchacím klíčem. Na štítku vlevo obrázek ohně označuje ohnivzdornost. Vedle něj je v zámku jednostranný trezorový klíč.



Nad popiskou štítek klasického výrobce trezorů, takzvaných wertheimek. Vpravo dole větší, třízámková »popelka« s vnitřní schránkou na jednostranný trezorový klíč. Vlevo dole kovová přepravní bedna na cenný obsah. Zamyká se dvěma jednostrannými trezorovými klíči a váží 30 kilogramů.



Ochránce ohrožených aut (časopis TECHNIK)

Každý rok je v ČR ukradeno kolem 25 tisíc vozidel, průměrně 66 aut denně. Jinými slovy viděno pohledem policejní statistiky: každé dvě hodiny změní nedobrovolně majitele pět automobilů.

Podle kriminalistických expertů je základem k vlastnímu zabezpečení vozidla mechanický zábranný prostředek. Nejjednodušší je páka na volant, která je však pro zloděje i jednou z nejsnadněji překonatelných překážek. V podstatě funguje jen k odrazení určitých typů pachatelů, kteří se chtějí v autě pouze projet. Významnější jsou proto různé systémy uzamykání řadicí páky, které v ČR dodává několik firem. Protože jde vesměs o certifikované výrobky, pokud si je majitel auta nechá namontovat autorizovanou provozovnou, lze po jejich instalaci získat slevu na pojistném. K mechanickým zábranným prostředkům patří ještě tzv. botičky, znemožňující s autem odjet - jsou dobře viditelné a mohou zloděje odradit. Ale proč nevylepší tradiční zabezpečení o možnosti, které skýtají nové technologie, řekli si u firmy Marbo, která je jedním z hlavních výrobců mechanických blokovacích systémů řadicí páky, a svůj systém Defend Lock rozšířili o high-tech systém Defend Locator.

SVĚTOVÁ NOVINKA KOMBINUJE RŮZNÉ TECHNOLOGIE

Defend Locator, který se řadí vedle mechanického Defend Locku do rozrůstající se rodiny produktů značky Defend, byl v době svého uvedení na trh koncem loňského roku světovou novinkou v zabezpečení automobilů - prvním satelitním opravdu zabezpečovacím zařízením (tzn. není zaměřen jen na pokrádežové vyhledávání). Unikátní je zejména kombinace mechanického zabezpečovacího systému s dohledovou a vyhledá-

vací satelitní službou - poprvé v historii je systémově propojeno mechanické a satelitní zabezpečení vozu do jedné inteligentní jednotky s možností propojení na další elektronické zabezpečovací systémy a kombinuje tak v sobě všechny výhody plynoucí ze samostatně instalovaných typů. Spojením obou systémů eliminuje dosavadní slabinu mechanického zabezpečení, tj. možnost odtažení vozu s vyšlápnutou spojkou nebo jeho naložení na odtahový vůz. Jednoduché a přitom sofistikované řešení zahrnuje spojení zámku řadicí páky a systému GPS/GSM. K jeho aktivaci dojde v okamžiku, kdy je uzamčen zámek řadicí páky. Systém je tvořen sofistikovaným el. propojením osvědčeného zámku řadicí páky a GPS/GSM satelitního vyhledávacího systému do inteligentní jednotky. Aktivuje se uzamčením mechanického zámku řadicí páky Defend Lock (jednoduše bez použití klíče), přičemž systém si sám hlídá, zdali byl do určitého času po vypnutí zapalování uzamčen zámek řadicí páky, a po uplynutí vymezeného času posílá informaci formou SMS majiteli (nebo pověřené osobě) a vyzývá ho k uzamčení a aktivaci. Od této chvíle systém variabilně hlídá všechny dostupné ochranné zóny vozu a zároveň jeho polohu a vyhodnocuje jejich případné narušení a změny. Kontroluje, zda nedošlo k cizím zásahům, které neprovádí majitel vozidla, jakými jsou např. neoprávněné startování vozu, manipulace se zámkem řadicí páky, zásah do řídicí jednotky, otevírání kapoty, manipulace s autobaterií, podezřelý pohyb s vozem, narušení definovaných zón hlídaných autoalarmem, nebo pokus o neoprávněnou jízdu se zamčeným zámkem apod. Veškeré informace o jakýchkoliv změnách monitoruje a posílá na dispečink, který funguje 24 hodin denně.

NONSTOP POD DOHLEDEM Z KOSMU

Dispečink zaslané údaje vyhodnotí a následně informuje majitele nebo uživatele vozu. V závažném případě se informace okamžitě předává policii, která vůz následně najde a zajistí. Z dispečinku je zároveň možné spustit například klakson auta, rozsvítit světla nebo blikače, zapínat a vypínat motor, aktivovat centrální zamykání vozu, zkrátka výrazně upozornit okolí na násilné vniknutí do automobilu. Systém rovněž monitoruje a zaznamenává i historii zamykání a narušení. Systém zároveň filtruje možná chybová hlášení, takže uživatel dostává až relevantní informace o vážných potvrzených stavech nebo přímo nastupuje zákrok policie či jiné zásahové jednotky. Zákazník má možnost zjišťování pozice vozu přes internet, komunikace s vozem a ovládání výstupů přes mobilní telefon.

Kromě důkladné ochrany vozu před krádeží má Defend Locator ještě jednu přednost: Díky neustálému přehledu o stavu vozidla může dispečink v případě dopravní nehody okamžitě informovat policii a záchranáře a vyslat je k zásahu na dané místo. Dispečink má navíc k dispozici zvukové informace z vozu pro případ nouze. Satelitní systém je podle představitelů firmy Marbo zatím nejúčinnější pokrádežový systém na trhu a i z tohoto důvodu zaručuje uživateli vozidla nejvyšší slevy na pojistném u pojišťoven. Například u České pojišťovny je to z pojistného produktu All Risk až 30 %. Návratnost vložené investice činí v průměru tři roky. V mnoha případech je jeho instalace na základě podmínek pojišťoven a leasingových společností přímo vyžadována.

ČESKÁ ZÁMKOVÁ VLOŽKA

Před vstupem do EU rozšířily bezpečnostní portfolio firmy také zámky s novou, ryze českou zámkovou vložkou, která splňuje v plném rozsahu harmonizovanou evropskou normu EN1303. Díky nasazení CNC strojů ve výrobě těchto zámků byla dosažena vyšší přesnost opracování jednotlivých komponentů, z nichž byly v minulosti některé odlévány. Slitinu hliníku nahradila kvalitnější mosaz, což mj. snížilo opotřebení pohyblivých dílů. Použití vlastního profilu klíče znemožňuje výrobu duplikátů běžným způsobem. Profil nového klíče totiž nelze zakoupit a výroba duplikátů probíhá v jediném centru s velmi přísnou evidencí.

Proti zlodějům je využit rovněž patentově chráněný profil klíčového vstupu na kaleném pouzdře zámkové vložky. Pokud by ji chtěl někdo rozlomit, musel by v tomto místě zmenšit průřez páčicího nástroje, což zvyšuje celkovou odolnost vložky, která tak vykazuje vysokou ochranu proti všem známým metodám překonávání zámkových vložek, jako je rozlomení, odvrtání, vyhmatání, podchlazení i nové dynamické metodě překonání.

ZDOKONALENÝ STOLETÝ VYNÁLEZ

I když se to nezdá, nejspolehlivější ochrana proti krádeži vozidla má za sebou v našich končinách prakticky už stoletou historii. Je tomu dobrých sto let, co dobový tisk c. k. rakousko-uherské monarchie přišel na svých stránkách s novinkou, která dorazila z britských ostrovů. "Již dosti lapkům bažícím po povozech opuštěných" hlásaly noviny, představující "patentní uzamykač povozů" s nadějí, že "snad i v zemích českých a moravských nalezne se zručný řemeslník, jenž tuto pomůcku praktickou a užitečnou vy-

ráběti bude a snad i vlastními detaily a vylepšeními k dokonalosti dovede." I když to autor tehdejšího článku nemohl tušit, jeho vize skutečně došla naplnění, a to dokonce s pomocí technologií, o jakých se v té době nesnilo ani nejodvážnějším fantastům.



Montáž blokovacího mechanizmu...



...a hotová podoba systému Defend Lock

Navrhovaná úprava nemocenského pojištění

4.4.2005, Zdroj: Ministerstvo práce a sociálních věcí

Některé země EU poskytují za určitou dobu trvání pracovní neschopnosti mzdu. S podobnou úpravou počítá i návrh nového zákona o nemocenském pojištění.

Nová právní úprava v oblasti nemocenského pojištění z důvodu nevyhovujícího současného systému. Cílem nově připravovaného zákona, který by v případě schválení měl platit **od 1. ledna 2006**, je zefektivnit celý systém nemocenského a omezit jeho zneužívání.

Hlavními principy nové právní úpravy jsou:

- **jednotnost systému** (bude jednotný pro všechny pojištěné osoby – zaměstnance, příslušníky ozbrojených sborů i pro OSVČ),
- **zvýšení spravedlnosti** (do výše nemocenského se více promítne výše příjmu),
- **účinnější prostředky proti zneužívání** (bude lépe upraveno posuzování a uznávání pracovní neschopnosti, budou zavedeny vysoké pokuty za neplnění povinností a bude možno i odejmout oprávnění k uznávání pracovní neschopnosti),
- **systém bude finančně vyrovnaný a bude snížen jeho podíl na veřejných financích** (bude finančně neutrální a neměl by zatěžovat státní rozpočet – vybere se tolik, kolik se vyplatí na nemocenských dávkách a kolik činí správné výdaje potřebné k provádění nemocenského pojištění),
- **zajistí dodržení mezinárodních závazků.**

Jednou z nejvíce diskutovaných částí je **účast zaměstnavatele**, a to po dobu prvních 14 kalendářních dnů pracovní neschopnosti formou poskytování náhrady mzdy. Tu dostane nemocný za pracovní dny a v procentní výši tak, aby v průměru odpovídala dosavadnímu příjmu z nemocenského. Za první tři pracovní dny bude ve snížené výměře. MPSV navrhuje **35 % z vyměřovacího denního základu oproti současným 25 %**. Poskytování náhrady mzdy za určitou dobu trvání pracovní neschopnosti je v zahraničí obvyklé - ve 20 státech EU zaměstnavatelé poskytují takovou náhradu mzdy. Náhrada mzdy nebude zdaněna a ani z ní nebude placeno pojistné. Zaměstnavatel bude moci zaměstnanci zvýšit náhradu mzdy i nad rámec zákonného minima. Toto zvýšení bude také osvobozeno od zdanění a placení pojistného. Důvodem navrhované změny je snaha zamezit zneužívání systému jak ze strany zaměstnanců, tak i zaměst-

navatelů a více zapojit zaměstnavatele do systému nemocenského pojištění s tím, aby pro své zaměstnance systematicky vytvářeli zdravé pracovní podmínky.

Pojistné bude sníženo. Část pojistného, kterou za zaměstnance odvádí na nemocenské pojištění zaměstnavatel, bude **snížena ze současných 3,3 % na 1,4 %**. To bude znamenat podstatné snížení nákladů práce pro zaměstnavatele, jehož zaměstnanci mají průměrnou nebo nižší než průměrnou nemocnost. U průměrného zaměstnavatele se z poloviny částky, kterou neodvede na pojistném z důvodu nižší sazby, uhradí náhrady mzdy za dobu pracovní neschopnosti a téměř stejnou částku ušetří.

Nemocenské bude náležet od 15. kalendářního dne nemoci, a to za kalendářní dny. Zůstane zachován systém redukčních pásem pro zápočet výdělku, z něhož bude Česká správa sociálního zabezpečení nemocenské počítat, ale místo současných dvou hranic (480 Kč a 690 Kč) pro redukci denního vyměřovacího základu budou redukční hranice tři. Jejich výše se bude odvozovat od průměrné mzdy. Příjem bude započítáván z 90 % do částky odpovídající průměrné mzdě v národním hospodářství, ze 60 % v pásmu mezi 1–1,5násobkem průměrné mzdy v národním hospodářství a ze 30 % v pásmu mezi 1,5–3násobkem této mzdy. Procentní sazba pro výpočet nemocenského bude činit 65 %. U všech nemocenských dávek tak bude posílena vazba mezi zaplaceným pojistným a výší dávek a zajištěno jejich zvyšování v souladu s mzdovým vývojem.

Zda však nová právní úprava skutečně začne od příštího ledna platit, bude záviset na dalším jednání.

Upozornění na změny v oblasti zdravotního pojištění

12.4.2005, Mgr. Tomáš Červinka, Zdroj: Verlag Dashöfer

Zákon č. 123/2005 Sb. přináší změny, které se dotknou zaměstnavatelů.

Dne 30. března 2005 nabyl účinnosti **zákon č. 123/2005 Sb.**, který novelizuje zákon č. 48/1997 Sb., o veřejném zdravotním pojištění, a zákon č. 592/1992 Sb., o pojistném na všeobecné zdravotní pojištění. Tento zákon přináší **dvě změny pro zaměstnavatele.**

Upravuje plnění oznamovací povinnosti a v omezené míře je možné opět uplatnit odpočty. Kromě těchto změn došlo k upřesnění na poli používání průkazů pojištěnce, nakládání s rodnými čísly a také některých postupů zdravotnických zařízení.

