

ZPRAV ODAJ

*Valná hromada
CMZS*

*24. dubna 2004
Společenské centrum BRNO - BYSTRČ*

1/2004

ÚVODNÍ SLOVO CECHMISTRA

Vážení přátelé, příznivci cechu, členská základno,

dovolte mi Vám, s vydáním prvního čísla ZPRAVODAJE v roce 2004, popřát mnoho podnikatelských i osobních úspěchů v tomto roce. K tomu bychom Vám já i celé představenstvo chtěli cechovní činností napomoci.

Nosným tématem tohoto zpravodaje je informace o konání valné hromady cechu viz titulní strana zpravodaje a následné texty. Termín a místo bylo zvoleno v souvislosti s konáním 9. mezinárodního stavebního veletrhu ibf v Brně.

Dále uvádíme některé informace, o nichž se domníváme, že mohou přispět k Vašemu podnikatelskému úspěchu.

Váš cechmistr

Petr Koktan

VALNÁ HROMADA CECHU MZS

Vážená členská základno,

po obsáhlé diskusi v představenstvu Cechu jsme pro Vás připravili při příležitosti 9. mezinárodního stavebního veletrhu ibf v Brně cechovní dny s tímto programem:

Dne 24.04.2004 – Brno, Výstaviště 1 a Společenské centrum, Brno - Bystrc

09:00 – 14:00 individuální návštěva stavebního veletrhu – Výstaviště 1, Brno

15:00 – 18:00 valná hromada cechu – Společenské centrum Bystrc, Brno

Dne 25.04.2004 – Hotel Nové dvory, Veverská Bítýška

09:00 – 12:00 školení BOZP, referentské školení, používání ruč. elektrického nářadí

Organizační pokyny:

1. část - Obecné zásady bezpečnosti práce

- Požární bezpečnost

2. část - Bezpečnost práce s elektrickým zařízením

- Kontrola a revize elektrického zařízení

Účastníci školení obdrží certifikát/osvědčení.

Sekretariát cechu se pokusí zajistit, aby každý člen obdržel volnou vstupenku na předmětný veletrh. Předpokládáme jeho individuální návštěvu. Následně se bude konat valná hromada CECHU ve Společenském centru Bystrc - Brno.

Na druhý den je zajištěno školení BOZP. Toto se uskuteční v hotelu NOVÉ DVORY, kde je možnost si též zajistit nocleh z 24. na 25.04 2004. Lze tedy po ukončení valné hromady odjet do hotelu Nové Dvory a ráno v neděli absolvovat předmětné školení. Aby bylo možno tyto akce zorganizovat, prosíme o vyplnění příložených NÁVRATEK.

- Mezinárodní stavební veletrh ibf se koná na výstavišti v Brně, Výstaviště 1, Brno
- Valná hromada cechu se bude konat dne 24.04.2004 od 15:00 ve Společenském centru Bystrc, Odbojářská 2 – Bystrc, Brno
- Ubytování je možné si zajistit v hotelu Nový Dvůr, PSČ 664 71, Veverská Bítýška, tel: 549 420 184,
- Školení BOZP se uskuteční dne 25.04.2004 v hotelu Nový Dvůr, PSČ 664 71, Veverská Bítýška, tel: 549 420 184

VÝSTAVA PRODUKTU - UPOZORNĚNÍ

--

V rámci VH bude možné vystavit v přilehlém salónku produkty – výrobky členů cechu, sdělte prosím své požadavky na sekretariát, aby bylo možno zajistit prostor pro jejich umístění – stůl – židle, dvojstůl, atd.

Program valné hromady CECHU

Termín konání: 24. dubna 2004

Místo konání: Společenské centrum Bystr, Odbojářská 2, Brno – Bystre, PSČ 635 00

Začátek v 15:00 hod

Předpokládané ukončení v 18:00 hod

PROGRAM:

- 1) Prezence od 14:15 hod
- 2) Zahájení VH 15:00 hod
- 3) Schválení programu VH
- 4) Volba komisí – mandátová a návrhová
- 5) Zpráva o činnosti Cechu za období duben 2003 – duben 2004
- 6) Zpráva o hospodaření Cechu a plnění rozpočtu za rok 2003 a 1 2004
- 7) Zpráva dozorčí rady o finančním hospodaření Cechu
- 8) Přijetí nových členů
- 9) Plán činnosti na rok 2004 a 1 2005

- 10) Rozpočet na rok 2004 a ¼ 2005
- 11) Změny v představenstvu Cechu
- 12) Informace o členství Cechu v Hospodářské komoře ČR
- 13) Projednání pravidel pro udělení cechovního titulu zámkař - klíčař roku
- 14) Diskuse – různé
- 15) Schválení usnesení
- 16) Závěr

Pro zdárný průběh VH vyplňte prosím návratku a zašlete zpět na adresu TT.

Prohlášení ze Společenského setkání členů Okresní hospodářské komory v Kolíně

konaného dne 15.3.2004 od 18:00 v salonku hotelu American

Na pondělním Společenském setkání členů Okresní hospodářské komory Kolín se přednesla fakta o zhoršujícím se podnikatelském prostředí. Přítomní členové OHK Kolín se jednohlasně bouří a protestují proti postupu vlády při neustálému zhoršování podmínek pro malé a střední podnikatele.

Proto členové navrhli vytvořit pracovní skupinu, která by podnikla kroky, vedoucí ke zlepšení stávající situace, a to především v řešení vysokých odvodů, stanovením pobídek státu pro vznik nových pracovních míst, zjednodušení podnikatelského prostředí pro OSVČ a dále možnost zvýhodňování místních firem při výběrových řízeních pořádaných státem a samosprávou.

OHK Kolín navrhuje všem podnikatelům sjednocení v rámci Hospodářské komory ČR a nutné vyhlášení boje proti vládním opatřením, které jsou spojovány s reformou veřejných financí. Kroky by měli být vedeny nejen přes poslance a senátory, ale i přes média, která pomůžou při prosazování a vysvětlení kroků, které zlepší podnikatelské prostředí pro malé a střední podnikání v ČR.

Malé a střední podnikání zaměstnává většinou obyvatel v ČR a potřebuje podporu, protože tento podnikatelský stav stabilizuje hospodářství každé země. Za

leden a únor 2004 bylo ukončeno přes 24.000 živnostenských listů. Zvyšující se nezaměstnanost a doba, kdy se lidem nevyplatí v současném prostředí podnikat jasně vede ke zhoršení státních financí. Vláda bohužel nedělá žádné účinné kroky k jasnému zlepšení podmínek. Toto vede pouze k trvalému úpadku malých a střední podnikatelů a ke zhoršení situace České republiky.

Proto vzkazujeme vládě:

„Zjednodušte podnikatelské prostředí, snižte daňové zatížení, snižte odvody státu, zlevněte pracovní sílu, dejte podnikatelům možnost zaměstnat více lidí, dejte lidem práci, neplat'te příliš na podpoře v nezaměstnanosti lidem, kteří pracovat chtějí a budou.“

A podnikatelům říkáme:

„Nikdo za Vás lobovat nebude, o své zájmy se musíme postarat sami. Sdružme se v Hospodářské komoře ČR, vytvořme silnou skupinu podnikatelů, kteří si chtějí ochránit prostředí, ve kterém podnikáme, zaměstnáváme lidi, investujeme naše peníze. A dejme vládě jasně najevo, že nás není málo, že máme pro ně řešení situace, která pomůže každému v ČR. Nechceme po nikom nic víc, než podporu našim vyjednavacům za zlepšení podnikatelského prostředí ve formě členství v Hospodářské komoře ČR.“

Pomožte nám šířit toto prohlášení po podnikatelích v ČR! všech

V Kolíně 16.3.2004

Dominik Formánek

předseda představenstva OHK Kolín

Úřad Okresní hospodářské komory Kolín Informační místo pro podnikatele

Kolín (IMP) Husova 48 280 00 Kolín 1 tel.: 321 717 970 fax: 321 717 969,

<http://ohk.kolin.cz> e-mail: imp@kolin.cz, ohk@kolin.cz

Vážené dámy a pánové,

dne 5. listopadu jsem se zúčastnil konference Řemesla 2003, kterou pořádala Hospodářská komora České republiky a Sekce řemeslných živností Hospodářské komory.

Konference se konala v konferenčním sále HK ČR v Praze 9.

Cílem konference bylo seznámit účastníky s možností řešení problému malých řemeslných podniků v zemích Evropské unie a v České republice. Zároveň bylo zhodnoceno plnění Evropské charty malých podniků v souvislosti se vstupem České republiky do Evropské unie.

Generálním partnerem byla Česká spořitelna a partnery Českomoravská záruční a rozvojová banka, Contactel a mediálním partnerem Podnikatelské listy vydávané HK ČR.

Konference byla rozdělena do tří částí, které obsahovali 9 přednášek omezených 15ti minutovým limitem, 2 diskusní části a odpolední workshop s 5ti tématy.

Konferenci řídil viceprezident HK ČR pan František Holec a na úvod předal slovo prezidentu HK ČR Dr. Ing. Jaromíru Drábkovi, který seznámil přítomné s programem, který byl zaměřen na problematiku malých a středních podniků v ekonomice, na specifické problémy rozvoje malých řemeslných podniků.

1. přednášku přednesl ing. Václav Polák, ředitel oboru podnikání a standardizace Ministerstva průmyslu a obchodu a zabývala se naplňováním Evropské charty malých podniků v ČR. Evropská komise vyzvala v roce 2002 ČR ke vstupu do Evropské charty a ČR se v dubnu 2002 k chartě přihlásila. Charta je pro podniky do 50ti zaměstnanců a má 10 oblastí. Cílovým rokem je rok 2010, kdy členové charty mají dosáhnou cílů chartou vytyčených. Některé z 10ti oblastí jsou- program celoživotního vzdělávání, možnost zakládání konkurenceschopných podniků ve zkráceném řízení, úspěšně se zúčastnit soutěží v rámci Evropské unie. Touto problematikou se zabývala III. národní konference malého a středního podnikání. Protože přednáška byla časově velmi omezena, bude se MPO snažit uspořádat seminář, který by se hlouběji zabýval problematikou Evropské charty.
2. přednáška byla přednesena ředitelem odboru Klientské segmenty ing. Petrem Bobysudem z České spořitelny a byla zaměřena na poskytování půjček a úvěrů pro malé podnikání. Vhodné jsou pro podnikatele s obratem do 30 milionů Kč. ČS má 220.000 klientů podnikatelů. Spořitelna chce dosáhnou toho, že půjčku či úvěr zařídí pro klienta do týdne, nebude nutné složitě předkládat výsledky hospodaření a smlouva bude mít jednoduchou dokumentaci a jednoduchou realizaci. Jedním z produktů je PROFIT program, který má rozdílné úročení podle výšky zůstatku půjčky a to od 1,75 do 0,5% od výše zůstatku 20milionů do 200.000. Tento program má 50ti % slevu na poplatcích a umožňuje nepřetržitý přístup k finančním prostředkům a mimo jiné umožňuje kontokorentní úvěr do 500.000 Kč, mezinárodní služební platební karty VISA dle vlastního výběru, Homebanking, GSM Banking a řadu dalších výhod. Tuto smlouvu má uzavřeno cca 9.000 klientů a asi 1/2 z nich využívá kontokorent. Existuje úvěrová linka EDRD umožňující úvěr od 100.000 do 4,3 milionu se spoluúčastí 15%, maximální splatností 5 let a možností odkladu splácení na 6 měsíců. Podrobnější informace získáte na každé pobočce České spořitelny.
3. přednášejícím byl Doc. Dr. Petr Robejšek, ředitel Ústavu pro politiku a hospodářství v Hamburku, který se zabýval geopolitickými a strukturálními

změnami v Evropě a vzniklými riziky a šancemi pro řemesla. Geopolitické a hospodářské změny způsobují, že blahobyť se dosažitelný spíše v ekonomice služeb než ve výrobní ekonomice. Schopnost pružně a rychle jednat je výhodou řemesel. V budoucích letech by v Evropě mělo docházet přesýpání blahobytu ve prospěch chudších zemí. Země s nízkou inflací budou relativně chudnout a ČR by měla z těchto tendencí těžit. Přednáška měla další části zabývající se následky rozšíření EU, jaké jsou naše cíle a kdo jsou naši konkurenti, jaká rizika hrozí malým podnikatelům, úlohy státu a stavovských organizací a rezervy růstu a rozvoje řemesel. Tato přednáška je k dispozici a může být otištěna v některém dalším zpravodaji CMZS.

4. jako další přednesl svoji přednášku ing. Miloš Brachtl, tajemník sekce řemesel HK ČR na téma Budoucnost řemesel – řemesla budoucnosti. Z přehledů HK ČR vyplývá, že v roce 2002 vzniklo 30.000 nových řemeslnických podniků, ale nebylo řečeno kolik podniků zaniklo. Problém řemeslníků je, že podrobný návod vyřadí řemeslníka z procesu, protože koncový zákazník je schopen si práci provést sám. Informace a znalosti jsou pro řemeslníka vlastně výrobním faktorem. Je pravděpodobné, že s vývojem materiálů některé profese zaniknou a řemeslník se bude muset přeškolit na novou profesi. Kdo před pár lety znal třeba profesi sádrokartonář? Pro řemeslníky není cesta vzájemně si konkurovat cenou, ale naopak kvalitou služeb. Proti zahraničí je u nás rozdíl v tom, že řada našich firem má vlastně jen 1 zaměstnance, zatím co například v Německu je průměrně v malé firmě 15 zaměstnanců. Po vstupu do Evropské unie vznikne pro naše řemeslníky podstatně větší konkurence vstupem malých zahraničních firem na náš trh. Naopak obtížně budeme konkurovat v zahraničí, protože řada našich firem nesplňuje požadavky Evropské charty tak, aby se mohla ucházet o práci v zahraničí. Naše firmy budou muset mít odpovídající účetnictví, dodržovat minimální mzdu platnou v zahraničí a splňovat celou řadu dalších požadavků. Budou se obtížněji získávat úvěry a dojde k nárůstu nákladů a tím se sníží i konkurenceschopnost.

Po krátké diskusi a přestávce následovala další

5. přednáška, kterou přednesl ředitel odboru odborné politiky a předseda stavebního fora UEAPME, tajemník CETB pan Oliver Loebel, který pracuje v Bruselu a zastupuje Německo v EU. Přednáška byla na téma Evropská charta malých podniků, normy ve stavebnictví.

Evropská charta má 10 směrnic, jak již bylo v předchozích přednáškách zmíněno, které byly přijaty v roce 2000 v Portugalsku. Česká republika tuto chartu podepsala v dubnu 2002 ve Slovinském Mariboru. Charta není závazná a nejsou ani žádné sankce za její nedodržování.

Jedenkrát za rok se posílá do Bruselu zpráva. Daně a financování podniků je problém většiny malých podniků v celé EU. V ČR jsou startovací programy a úvěry, ale většinou příliš nefungují. Neexistuje jednotný svaz, který by zastupoval všechny svazy a sdružení.

Bude nutné požadovat na vládě ČR, aby dala podporu drobnému podnikání, aby HK ČR chodila pravidelně do vlády s Evropskou chartou a požadovala její plnění. V současné době jezdí do Bruselu ministerští úředníci a ne zástupci řemeslníků. Další část přednášky pojednávala o evropském právu ve stavebnictví. Neexistuje žádná evropská směrnice pro stavebnictví, ale existují harmonizované normy a jejich národní doplňky. Není dostatečné zastoupení našich pracovníků v normotvorných výborech EU a ze 450 norem je u nás schváleno 65. Po vstupu do EU budou normy pro užívání stavebních materiálů platit i pro soukromé uživatele a nejen pro stavební firmy. Úspora energetických zdrojů je dána směrnicí EU a existují například energetické certifikáty pro veřejné budovy. Veřejné zakázky budou dle směrnic uvedeny na internetu i s cenou nabídky a asi bude docházet k tomu, že se budou vybírat lacinější nabídky a nebude se přihlížet ke kvalitě. Pro práce v zahraničí bude nutné mít srovnatelný živnostenský list na profesi, kterou bude chtít řemeslník vykonávat.

6. přednáška o programech podpory řemeslných podniků Českomoravské záruční a rozvojové banky byl přednesena ing. Lubomírem Rajdlem, CSc členem

představenstva a vrchním ředitelem úseku podpory a strategie. Programy podpory řemeslných podniků umožňují získat úvěry na financování provozu nebo investice v průměrné výši 1-3 miliony na 15 let.

To jsou nejběžnější úvěry, ale je možné získat i úvěr na 30 milionů na jednoho klienta.

Pro začínající podnikatele jsou programy START a KREDIT kde jde o malé úvěry do 1/2 respektive 1 milionu Kč. Kontakty a podmínky je možné získat na internetových stránkách www.cmzrb.cz.

7. přednáška Pavla Vícha, vedoucího kanceláře prezidenta HK ČR byla zaměřena na využití informačního systému HK pro řemeslné podniky. HK ČR má regionální větve a oborové větve. Informační systém malých podnikatelských subjektů podporuje HK formou informací zasílaných živnostníkům a nahrazuje tím řadu oddělení velkých podniků, které si tyto informace zpracovávají sami. Při nedodržování právních předpisů EU ohrožuje naše řemeslníky, protože ze strany zahraničních firem může být podán protest pro nedodržování předpisů a požadavek na likvidaci podniku. Další informace lze získat na internetových adresách www.axis.info a www.portal.gov.cz.
8. přednáška přednesení ing. Jiřím Štikou, manažerem projektů Asociace inovačního podnikání ČR na téma přístup k inovacím řemesel byla zaměřena na informaci, že na všech oblastních pobočkách HK jsou materiály o jejich asociaci a podrobnosti lze získat na jejich vlastním portálu.
9. závěrečná přednáška ing. Daniela Touška, předsedy Sdružení českých spotřebitelů na téma Služby a ochrana spotřebitele informovala o cílech sdružení, kterými je spokojený spotřebitel, spokojený poskytovatel služeb a předcházení sporů. Pro spotřebitele je důležitější občanský a ne obchodní zákoník. Nabízí spolupráci při stížnosti na nefér jednání konkurence, alternativní řešení sporů či spolupráci při reklamování zboží ze zahraničí.

Mají adresu www.regio.cz/spotrebitel.

Oldřich Říha

Božena Skořepová, Ing. daňový poradce 000990, bilanční účetní 004553, kancelář
Jana Masaryka 1997/1a, 500 12 Hradec Králové, tel. 495 263 927, mobil 607 855 576,
e-mail b.skorepova@tiscali.cz

Zadání: členské příspěvky jako daňově účinný výdaj u přispívajícího člena do spolku s názvem Cech mechanických zámkových systémů ČR (dále jen Cech)

Stanovisko poradce:

Cech je spolek zřízený podle zákona č. 83/1990 Sb., o sdružování občanů v platném znění. Jedná se o sdružení, které je právnickou osobou (má právní subjektivitu), která nebyla zřízena za účelem podnikání ve smyslu § 2 obchodního zákoníku. Tato právnická osoba se tedy řídí mj. ustanoveními zákona o daních z příjmů, kdy na počátku je rozhodující vymezení předmětu daně.

Ustanovení § 18 odst. 3 stanoví, že u těchto poplatníků jsou předmětem daně vždy příjmy z reklam, z členských příspěvků, příjmy z nájemného mimo výjimku.

Ustanovení § 19 v odstavci 1 písm. a) ovšem tyto příspěvky osvobozují od daně, tudíž dani u Cechu nepodléhají, ale ani na výdaje na jejich dosažení nejsou daňově uznatelnými. Např. poštovné na upozorňovací dopis členům, že mají uhradit členské příspěvky.

§ 18 odst. 4 dále stanoví, že předmětem daně (vedle úroků z vkladů na běžném účtu) nejsou příjmy z činností, které vyplývají jejich posláním (v tomto případě činností uvedených ve Stanovách), ovšem toto je podmíněno skutečností, že náklady resp. výdaje vynaložené na tyto příjmy jsou vyšší nebo shodné jako předmětné příjmy. Z toho jasně vyplývá, jak důležité je vést daňovou evidenci takovým způsobem, aby bylo možno rozdělit jednotlivé druhy příjmů z jednotlivých činností a s nimi související výdaje.

Jako příklad lze uvést pořádání semináře z oboru noviněk zámkových systémů pro členy Cechu za úplatu (na fakturu nebo doklad o příjmu v hotovosti). Přijaté částky od členů jsou příjmem ke zdanění a uvádějí se do přiznání k dani, pokud suma vynaložených výdajů na zajištění školitele, cestovní náhrady týkající se této činnosti, poštovné na pozvánky, výdaje na tisk pozvánek, poplatků za užití místnosti, kde je seminář pořádán, přiměřené občerstvení a další spojené výdaje, je nižší než celkově přijaté příjmy.

Je třeba zdůraznit, že se posuzují jednotlivé druhy činností za celé zdaňovací období. Tedy např.: pořádání seminářů bude ztrátové a druhou činností je zastupování členů před orgánem státní správy je ziskové (nebo opačně), předmětem daně budou příjmy od člena za zastoupení před státním orgánem a proti tomu související výdaje např. za poradu právníka či přímo odměna takovému zástupci a další výdaje.

V žádném případě není možno podle stávajících platných právních norem zisk z jednoho druhu činnosti kompenzovat ztrátou z jiného druhu činnosti.

Ze zkušenosti lze říci, že je obvyklé, že příjmy a výdaje jsou nastaveny tak, aby výdaje byly právě pokryty a by mezi nimi soulad při zachování obvyklých cen.

Výše uvedené příjmy Cechu, které jsou vydávány jeho členy za uvedené činnosti (seminář nebo zastoupení aj.), je možno dle mého názoru považovat pro tyto členy-podnikatele za úhrady za služby prováděné v rámci jejich podnikání, s ním souvisejí a díky nim jsou dosahovány, zajišťovány a udržovány příjmy a výnosy těchto jednotlivých právnických a fyzických osob-členů Cechu.

Na druhé straně členské příspěvky podle čl. 7 bod 2e) Stanov ve výši určené valnou hromadou **nejsoú a nemohou podle současné platné právní úpravy být daňově účinným nákladem**, zejména proto, že tito členové-podnikatelské subjekty - nemají při své podnikatelské činnosti povinnost být organizováni v tomto nebo jiném obdobném sdružení. Zkrátka jsou zde dobrovolně.

Závěr:

Na základě výše uvedených skutečností je možno přizpůsobit činnost sdružení svým potřebám resp. potřebám svých členů. Důsledkem toho může být jednoduše provedení změny výše členských příspěvků, zejména pokud jsou sdružováni výhradně či

většinou podnikatelské subjekty (není nutno měnit stanovy). Dále je možno některé „požitky“ od Cechu se souhlasem obou stran přijímat formou služeb.

Jak je výše uvedeno, služby (ať již zařazení firmy na společnou stránku www., vydání zvláštního čísla zpravodaje nebo ty, které jsou uváděny jako příklad výše), které může Cech organizovat pro všechny své členy buď při příležitosti valné hromady jako naprosto oddělenou akci (jiná presenční listina) nebo v úplně jiném termínu, budou následně uhrazeny na fakturu, lépe v hotovosti při příležitosti konání akce. U podnikatele budou daňově účinným výdajem či nákladem, u sdružení budou tyto příjmy podléhat zdanění jen v určitém případě (je uvedeno výše).

Pro úplnost je nutno upozornit na ustanovení § 20 odst. 7 zákona o daních z příjmů, které stanoví, že poplatníci vymezení v § 18 odst. 3 zákona o daních z příjmů (a takovým naše sdružení Cech skutečně je) **mohou základ daně dále snížit až o 30 %, maximálně však o 1 milion Kč, použijí-li takto získané prostředky ke krytí nákladů (výdajů) souvisejících s činnostmi, z nichž příjmy nejsou předmětem daně** (viz výše tj. příjmy z jakékoliv činnosti menší nebo rovny výdajům). Takto získané prostředky uplatní ve třech bezprostředně následujících obdobích.

Pokud je 30% snížení méně než 300 tis. Kč, potom je možno odečíst od základu daně 300 tis. Kč, max. však do výše základu daně.

Příklad: základ daně před úpravou činí 75 000,- Kč (30 % jest 22.500,- Kč, tj. méně než 300 tis. Kč, proto je odčitatelná položka od základu daně v plné výši 75.000,- Kč, základ daně po snížení 0, daň 0.

Zpracovala: Skořepová Božena Ing.

Listopad 2003

Poznámka: v návrhu novely zákona o daních z příjmů se hovoří o členských příspěvcích. Domnívám se, že jde pouze o příspěvky organizacím zaměstnavatelů, i když vznikly jako sdružení podle totožného zákona jako Cech.

Nově bude možno zdaňovat 15% srážkovou daní příjmy ze závislé činnosti, jejichž úhrnná výše u téhož zaměstnavatele nepřesáhne v kalendářním měsíci částku 5.000,- Kč (dosud 3.000,- Kč). Možno využít pro dohodu o provedení práce i ve sdružení Cech.

aktualita



Mekka zabezpečovacích systémů v Evropě – **Köln Eisenwarenmesse** ve dnech 14. až 17. března přivítala tisíce návštěvníků nejen z Německa, ale z celé Evropy i ze zámoří. Vzhledem k tomu, že se na internetových stránkách a v dalších médiích objevily v posledních dvou letech zmínky o nedestruktivní metodě **Bump-Keys** (metoda byla popsána v knize vydané v roce 1988 a opakovaně v roce 2001, prezentována na odborném semináři evropské asociace zámkařů v roce 1988 v Kodani, 1. dubna 2001 byla prezentována televizní stanicí NOVA pod názvem metoda **SG**, 10. listopadu 2003 tuto metodu zveřejnila televizní stanice RTL pod názvem **Schlagtechnik** a je prezentována na řadě webových stránek), způsobila metoda dynamického ovládní stavítkových uzamykacích systémů jistý stupeň vzrušení u všech výrobců cylindrických vložek.



Na veletrhu v Kolíně nad Rýnem několik výrobců deklarovalo odolnost svých výrobků proti metodě BK, například Izraelská společnost DOLEV z města Ra'anana, která přímo demonstrovala odolnost svých cylindrických vložek speciálním zařízením simulujícím metodu BK.

Obdobně deklaruje odolnost proti metodě BK i americká společnost MEDECO.

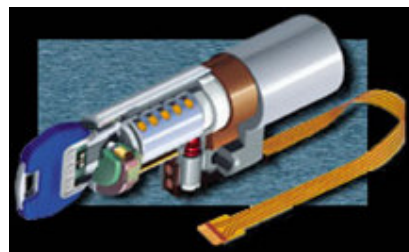
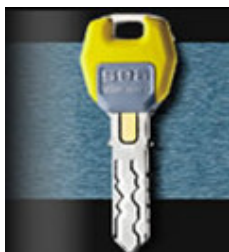
Na druhé straně se však na veletrhu objevila i společnost, která prodává dvacetidílnou soupravu na nedestruktivní metodu BK pod obchodním názvem WELSA, která je patentována pod č. 200 05 395.7 Dr.Reinherdem Klünderem.

Všeobecně se projevuje nárůst počtu asijských vystavovatelů, jejichž výrobky svým designem připomínají nejrůznější výrobky renomovaných výrobců. Tyto společnost vystavují převážně visací zámky a cylindrické vložky v několika případech i bezpečnostní kování.



V roce 2001 byl veletrh ve znamení v té době nového pojmu „*mechatroniky*“ a letos zde řada výrobců vystavovala své výrobky spadající do této kategorie. Za zmínku stojí mechatronická cylindrická vložka **VERSO**, vyráběná společností IKON GmbH a obsahující jak mechanickou část vložky, tak i elektronickou část ovládanou čipem a napájenou přímo z klíče bezkabelovým způsobem z baterie umístěné v klíči.

Zajímavou mechatronickou cylindrickou vložku představila švýcarská společnost SEA, ale v provedení s přívodním kabelem. Mechanická část vložky je ovládána dvěma paralelně uloženými řadami pěti stavítek s bočními trny dosedajícími do vlnovkovitých drážek v ploše klíče. Elektromechanicky je ovládáno poslední stavítko.



Velmi zajímavá byla kování pro historické budovy vystavovaná společností SOMMER – Beschlage z Mistelbachu a společností ZITRO Herrajes z Madridu. Svým designem vynikala kování italské společnosti ENTRA

V oblasti visacích zámků vystavovala švédská společnost ANCHOR LÁS AB bezpečnostní visací zámky u nichž byla deklarována bezpečnost podle EN 12320 do třídy bezpečnosti 5.

Pavel Gec

aktualita

zámková vložka za 99,- Kč – nekup to!

Každý spotřebitel při nákupu zboží zvažuje deklarovanou kvalitu, úroveň obalu a v poslední řadě samozřejmě cenu výrobku.

Na pultech našich supermarketů se v poslední době objevily nové výrobky uzamykací techniky jejichž cena je velmi lákavá a tak zákazník s rozzářenými zraky nakupuje nový typ cylindrické vložky, případně visacího zámku za ceny vskutku lidové.



Cylindrické vložky značky **extol®** Cylinder Lock+3 typ 9401 a visací zámky téže značky Padlock+3 typ 93145 a 93152 svým vzhledem připomínající známé výrobky společnosti FAB



a.s. a to jak profilem klíče, tak u visacích zámků i barvou výrobku.

Uvedené výrobky značky **extol®** jsme zakoupili a provedli pokusy o jejich otevření manipulací planžety, elektropickem a BK-SG metodou. Ani nás nepřekvapilo, že časový interval potřebný k jejich otevření nebyl větší jak 10 sekund. Obdobných výsledků pak dosahovali účastníci školení „Základy otevírání MZS“, kteří se s metodami otevírání cylindrických vložek právě seznámili.

Proto se ptáme

Kam se poděla příslovečná kvalita výrobků tak často skloňovaná ve všech pádech?
Tady se přímo vnucuje příslovečná noticka Tomáše Bati : *“nemám tolik peněz, abych mohl kupovat levné zboží“*.

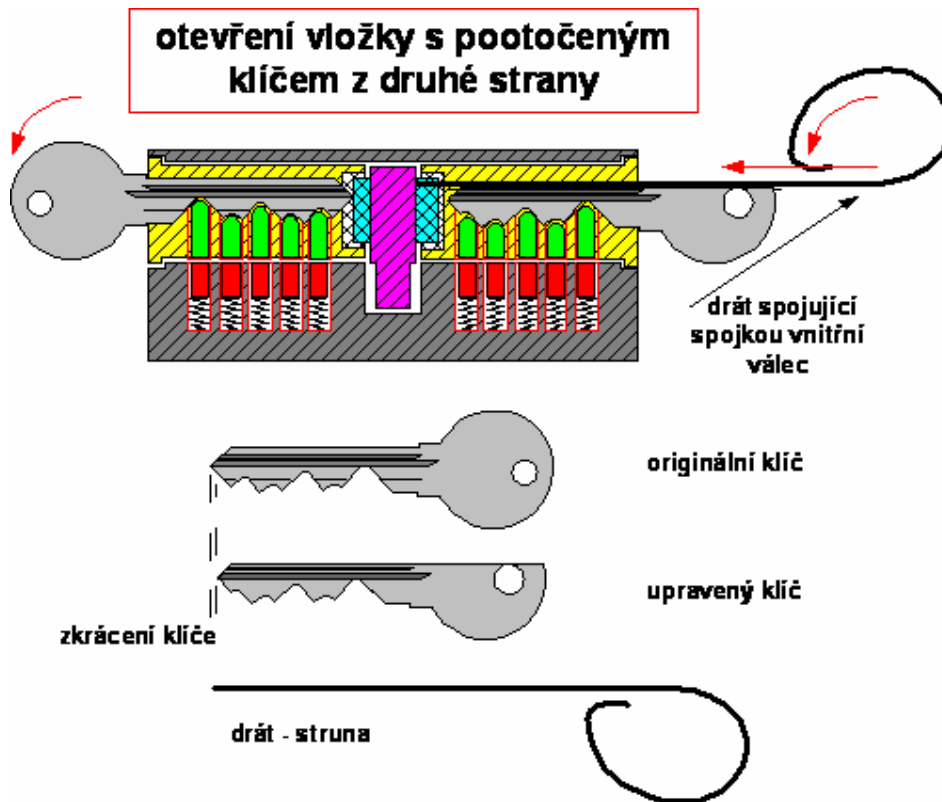
Pavel Gec



Rychlé otevření bytových dveří se zasunutým a pootočeným klíčem z vnitřní strany je v zámečnické praxi poměrně běžným jevem. Následná likvidace cylindrické vložky se zdá být jediným řešením, ale zkušení praktici používají jednoduchou metodu v případě, že je k dispozici originální klíč.

Část hřbetu klíče se odstraní do hloubky cca 1,5 mm (do úrovně drážky) a hrot klíče se zkrátí pod shodným úhlem sešikmení tak, aby dolní hrana sešikmení byla zároveň s posledním uzávěrem klíče.

Provede se zkouška funkčnosti klíče tak, že musí, při jeho použití být možno otočit válcem vložky. Do vzniklé mezery mezi horní částí otvoru pro klíče a nově vzniklým hřbetem klíče se zasune tenký strunový drát tak, že se propojí vnější válec se spojkou a pomalým otáčením takto upraveného klíče se otáčí i vnějším válcem vložky až dojde k odemčení zámku, nebo odsunutí střelky.



Pavel Gec

PŠIS	Stručný výtah z normy	ČSN 33 160
vydání: květen 1994	počet stran: 8	33 1600
REVIZE A KONTROLY ELEKTRICKÉHO RUČNÍHO NÁŘADÍ BĚHEM POUŽÍVÁNÍ		
<p>Tato norma nahrazuje ČSN 34 3880 z 5.2.1960 a ČSN 34 3881 ze 14.10.1964 v celém rozsahu. Obě tyto normy byly zcela přepracovány a spojeny do jedné. Skupiny používání, rozdělení a provádění revizí a kontrol nářadí jsou stanoveny konkrétněji. Bylo doplněno provádění revizí a kontrol transformátorů a prodlužovacích pohyblivých přívodů, používají-li se spolu s nářadím. Byly stanoveny nové hodnoty pro velikost odporu ochranného vodiče a zpřesněny požadavky na parametry používaných měřicích přístrojů.</p>		
<p>Rozdělení revizí (změna názvosloví)</p>		
<p>Nově: revize nářadí kontrola nářadí</p>	<p>Dříve: důkladná zkouška s vnitřní prohlídkou rychlá zkouška s vnější prohlídkou</p>	
<p>Rozdělení nářadí podle používání:</p>		
<p>Zařazení ručního nářadí do příslušné skupiny bylo upřesněno stanovením odpovídajícího počtu provozních hodin za rok.</p>		
Skupina A	<p>- s nářadím se pracuje jen občas (do 100 provozních hodin/rok)</p>	(dříve třída 1)
Skupina B	<p>- s nářadím se pracuje často krátkodobě (100 až 250 provozních hodin/rok)</p>	(dříve třída 2)

Skupina C

- s nářadím se pracuje často delší dobu (dříve třída 3)
(více než 250 provozních hodin/rok)

Maximální lhůty mezi revizemi (v měsících):

Nyní:

Skupina	nářadí třídy ochrany		
	I	II	III
A	6	12	
B	3	6	
C	2	3	

Dříve:

Třída používání	nářadí třídy ochrany		
	I	II	III
1	3	4	8
2	2	3	6
3	1	1	2

Lhůty pro nářadí třídy ochrany II a III jsou sjednoceny a došlo k jejich prodloužení.

Poznámka: Rozdělení elektrického ručního nářadí do jednotlivých tříd ochrany je uvedeno v ČSN 34 1010c, příloha 19.

Odpor ochranného vodiče

Nově stanoveno – max 0,2 Ω při délce přívodu do 3 m

- 0,1 Ω připočteme na každé další 3 m (dříve max 0,1 Ω ve všech případech)

Požadavky na používané měřicí přístroje:

Měření odporů ochranného vodiče – pomocí zdroje o střídavém nebo jednosměrném napětí 4 V až 24 hodin bez zatížení, minimálně proudem 0,2 A.

Měření izolačního odporu – pomocí zdroje stejnosměrného napětí, který musí být schopen poskytovat zkušební napětí 500 V při zatížení proudem 1 mA po dobu 5 s až 10 s.

Nově je stanoveno, že u nářadí třídy ochrany II a III musí být pohyblivý přívod neoddělitelně spojen vidlicí!

UPOZORNĚNÍ: Tento výťah je určen pro rychlé seznámení se změnami, příslušnou normu však nenahrazuje

Protistresová dechová cvičení:

Uvedené techniky patří mezi nejoblíbenější a nejpoužívanější. Důvodem je zřejmě fakt, že ani praktické provádění nepotřebuje dohled terapeuta. Začněte třeba hned.

1. Důležitá je poloha. Nejlepší je pohodlná a uvolněná pozice vsedě nebo vleže.
2. Vypustíme z hlavy všechny negativní myšlenky.
3. Soustředíme mysl na své ego, které budeme vnímat a poslouchat jeho pokyny – na „vnitřní řeč“.
4. Pomalu a z hluboka se nadechneme nosem. Snažíme se naplnit celou kapacitu plic, ale bez přemáhání, bez pocitu napětí.
5. Na vrcholu nádechu zadržíme dech – přibližně stejnou dobu, jako byla doba nádechu (můžeme si pomoci počítáním) – opět bez pocitu napětí. **V této fázi je relaxace nejúčinnější !!!**
6. Vydýcháme nosem – opět přibližně stejná doba, opět bez přemáhání.

Po celou dobu dýchání je nutné se soustředit jenom na své tělo, svůj dech a rytmus fází. Nepřipusťte narušení této koncentrace jakýmkoli rušivým podnětem.

Certifikační institut České asociace pojišťoven s.r.o., Praha
IKATES s.r.o., Teplice
TESTALARM Praha s.r.o.
TREZOR TEST s.r.o., Klecany

si Vás dovolují pozvat na PRAGOALARM 2004, který se koná
ve dnech 14. – 16. dubna 2004, 9-18 hod.

Najdete nás v levém křídle Průmyslového paláce Výstaviště Praha – Holešovice,
stánek L 22.

Veletrhy a výstavy odborně zaměřené na problematiku zabezpečení v České republice ½ roku 2004

- 14. – 16. dubna 2004 – PRAGOALARM – PRAGOSEC, Výstaviště Praha – Holešovice, Praha 7 (souběžně bude probíhat i výstava INTERKAMERA a PENÍZE)
- 20. – 24. dubna 2004 – Mezinárodní stavební veletrh ibf, Brno – výstaviště
- 4. – 6. května 2004 – MACH 2004 – veletrh strojírenské techniky a technologií, PVA Letňany, Praha 9
- 18. – 21. května ISET-PYROS-INTERPROTEC – požární technika, bezpečnostní technika, prostředky osobní ochrany, bezpečnosti práce a pracovního prostředí, Výstaviště 1, Brno

INZERCE

Prodám

1. El. planžetu (nepoužívanou) nové baterky výrobce USA
Pořizovací cena 11.000,- Kč nyní za 8.000,- Kč
2. Frézku na výrobu klíčů (cylindrických) výrobce Kovodílo Praha. Cena 5.000,- Kč
3. 7 ks frézky nástroje o 70 mm, otvor 16 mm, síla 8 mm. Úhel břitu rovnoramenný, cena dohodou. Nové nepoužité

Vše je možné vyměnit i za zboží.

Kontakt: tel. 602 494 355

fax 461 615 393

Zdeněk Havlíček

